

MDVOICE64

Modulo a sintesi vocale
per centrali serie PREGIO

090000945



IT08020000001624



AVVERTENZE

PER L'INSTALLATORE:

Attenersi scrupolosamente alle normative vigenti sulla realizzazione di impianti elettrici e sistemi di sicurezza, oltre che alle prescrizioni del costruttore riportate nella manualistica a corredo dei prodotti.

Fornire all'utilizzatore tutte le indicazioni sull'uso e sulle limitazioni del sistema installato, specificando che esistono norme specifiche e diversi livelli di prestazioni di sicurezza che devono essere commisurati alle esigenze dell'utilizzatore.

Far prendere visione all'utilizzatore delle avvertenze riportate in questo documento.

PER L'UTILIZZATORE:

Verificare periodicamente e scrupolosamente la funzionalità dell'impianto accertandosi della correttezza dell'esecuzione delle manovre di inserimento e disinserimento.

Curare la manutenzione periodica dell'impianto affidandola a personale specializzato in possesso dei requisiti prescritti dalle norme vigenti.

Provvedere a richiedere al proprio installatore la verifica dell'adeguatezza dell'impianto al mutare delle condizioni operative (es. variazioni delle aree da proteggere per estensione, cambiamento delle metodiche di accesso ecc...).

Questo dispositivo è stato progettato, costruito e collaudato con la massima cura, adottando procedure di controllo in conformità alle normative vigenti. La piena rispondenza delle caratteristiche funzionali è conseguita solo nel caso di un suo utilizzo esclusivamente limitato alla funzione per la quale è stato realizzato, e cioè:

Modulo a sintesi vocale per centrali serie PREGIO

Qualunque utilizzo al di fuori di questo ambito non è previsto e quindi non è possibile garantire la sua corretta operatività, e pertanto è fatto espresso divieto al detentore del presente manuale di utilizzarlo per ragioni diverse da quelle per le quali è stato redatto, ovvero esplicative delle caratteristiche tecniche del prodotto e delle modalità d'uso.

I processi produttivi sono sorvegliati attentamente per prevenire difettosità e malfunzionamenti; purtuttavia la componentistica adottata è soggetta a guasti in percentuali estremamente modeste, come d'altra parte avviene per ogni manufatto elettronico o meccanico. Vista la destinazione di questo articolo (protezione di beni e persone) invitiamo l'utilizzatore a commisurare il livello di protezione offerto dal sistema all'effettiva situazione di rischio (valutando la possibilità che detto sistema si trovi ad operare in modalità degradata a causa di situazioni di guasti od altro), ricordando che esistono norme precise per la progettazione e la realizzazione degli impianti destinati a questo tipo di applicazioni.

Richiamiamo l'attenzione dell'utilizzatore (conduttore dell'impianto) sulla necessità di provvedere regolarmente ad una manutenzione periodica del sistema almeno secondo quanto previsto dalle norme in vigore oltre che ad effettuare, con frequenza adeguata alla condizione di rischio, verifiche sulla corretta funzionalità del sistema stesso segnatamente alla centrale, sensori, avvisatori acustici, combinatore/i telefonico/i ed ogni altro dispositivo collegato. Al termine del periodico controllo l'utilizzatore deve informare tempestivamente l'installatore sulla funzionalità riscontrata.

La progettazione, l'installazione e la manutenzione di sistemi incorporanti questo prodotto sono riservate a personale in possesso dei requisiti e delle conoscenze necessarie ad operare in condizioni sicure ai fini della prevenzione infortunistica. E' indispensabile che la loro installazione sia effettuata in ottemperanza alle norme vigenti. Le parti interne di alcune apparecchiature sono collegate alla rete elettrica e quindi sussiste il rischio di folgorazione nel caso in cui si effettuino operazioni di manutenzione al loro interno prima di aver disconnesso l'alimentazione primaria e di emergenza. Alcuni prodotti incorporano batterie ricaricabili o meno per l'alimentazione di emergenza. Errori nel loro collegamento possono causare danni al prodotto, danni a cose e pericolo per l'incolumità dell'operatore (scoppio ed incendio).

DICHIARAZIONE DI CONFORMITÀ UE

Prodotto conforme alle vigenti direttive europee EMC e LVD. Il testo completo della dichiarazione di conformità UE è disponibile al seguente indirizzo Internet: elmospa.com (previa semplice registrazione).

AVVERTENZE PER LO SMALTIMENTO - INFORMAZIONI AGLI UTENTI



Ai sensi della Direttiva 2012/19/UE, relativa allo smaltimento dei rifiuti di apparecchiature elettriche ed elettroniche (RAEE), si precisa che il dispositivo AEE è immesso sul mercato dopo il 13 agosto 2005 con divieto di conferimento all'ordinario servizio di raccolta dei rifiuti urbani.

IT08020000001624



1. GENERALITA'

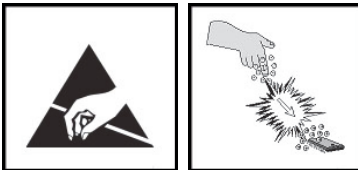
MDVOICE64 è un modulo opzionale ad innesto per centrali serie PREGIO per consentire all'installatore di specializzare al meglio le indicazioni di eventi durante comunicazioni in fonia conseguenti ad eventi gestiti dalla centrale. MDVOICE64 permette la registrazione di 64 messaggi personalizzati per un totale di circa 8 minuti di registrazione. La durata massima di un singolo messaggio è di un minuto. Ogni messaggio può essere registrato e cancellato indipendentemente dagli altri messaggi.

Il modulo, più avanti indicato come scheda, deve essere innestato nell'apposito connettore nella scheda base in totale assenza di alimentazione e deve essere registrato con l'apposito menu di registrazione moduli. La registrazione dei vari messaggi dovrà essere avviata dall'apposito menu in tastiera con l'uso del pulsante di avvio e sfruttando il microfono e l'altoparlante sul modulo.

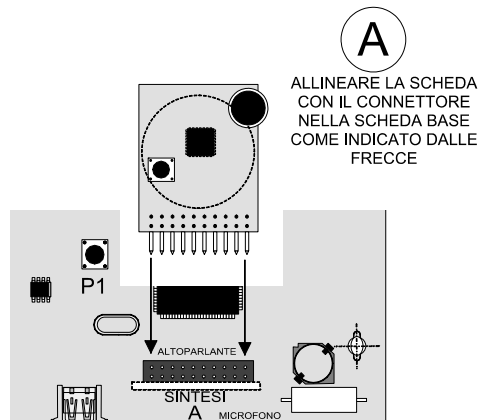
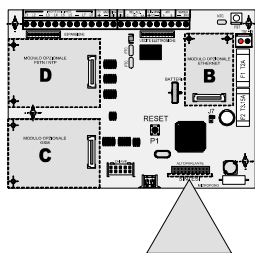
2. CARATTERISTICHE

Modello:	MDVOICE64	Dispositivi su scheda:	microfono, altoparlante per il riascolto, pulsante da premere per tutta la durata della registrazione del messaggio.
Aspetto:	scheda con montaggio SMD	Dimensioni e peso:	H 44 (compreso connettore) x L 34 x P 21 mm, 17 g.
Alimentazione:	12Vcc fornita tramite connettore	Temp. di funzionamento:	-10 / +55 °C adeguata alla centrale.
Assorbimento:	10 µA a riposo, 10 mA max in riproduzione.		

3. INSTALLAZIONE



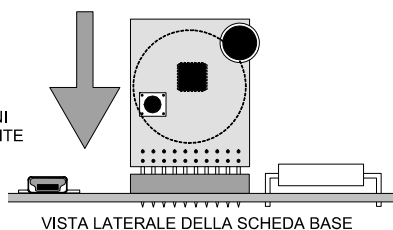
ATTENZIONE: l'installatore deve operare in assenza totale di cariche elettrostatiche già dall'apertura del contenitore della centrale, fare attenzione che le schede elettroniche interne compresi i componenti accessori possono essere danneggiate dalle scariche elettrostatiche. Le accortezze devono essere osservate durante la fase installativa, durante un aggiornamento, durante una manutenzione. L'installazione deve avvenire in totale assenza di alimentazione. Alla successiva rialimentazione della centrale MDVOICE64 deve essere registrato con l'apposito menu.



Nota: per la registrazione dei messaggi fare riferimento al manuale tecnico. La quantità di memoria disponibile per i messaggi personalizzati dipende dalla revisione del firmware e può diminuire su versioni future.

B
RUOTARE LA SCHEDA DI 90 GRADI POSIZIONANDOLA PERPENDICOLARMENTE SOPRA IL CONNETTORE DELLA SCHEDA BASE

C
INSERIRE LA SCHEDA FINO A FINE CORSA CURANDO CHE TUTTI I PIGINI SIANO INSERITI CORRETTAMENTE



D
SCHEDA CORRETTAMENTE IN SEDE

Modulo a sintesi vocale per centrali serie PREGIO mod. MDVOICE64 - MANUALE TECNICO
Edizione Maggio 2015 - rev.03-2018

090000945

Le informazioni e le caratteristiche di prodotto non sono impegnative e potranno essere modificate senza preavviso.

EL.MO. SpA Via Pontarola, 70 - 35011 Campodarsego (PD) - Italy
Tel. +390499203333 (R.A.) - Fax +390499200306 - Help desk +390499200426 - www.elmospa.com - info@elmospa.com