

# INSTALLER MANUAL



## SPECIFICATIONS

- Mifare Card Serial Number Reader
- Reads Mifare Classic, Ultralight and Desfire

Operating Voltage:	9 to 14V DC
Current consumption:	Max. 150 mA
Operating frequency:	13,56 MHz
Read range:	1 to 6 cm
Reader Data Output:	Wiegand 26, 34, 42, 58, 24, 32, 40, 56 bit
Cable distance:	150m
Backlight , Buzzer ON/OFF:	yes
Green LED:	externally controlled
Red LED:	externally controlled
Tamper protection:	When Opened or Dismantled
Operating Temperatures:	-20°C to +50°C
Protection standard:	IP40
Dimensions (mm):	80 L x 80 W x 9 H

## SPÉCIFICATIONS

- Lecteur de carte de série numéroté Mifare
- Lecture de Mifare Classic, Ultralight et Desfire

Alimentation:	9 à 14V DC
Consommation:	Maximum 150 mA
Fréquence d'opération:	13,56 MHz
Distance de lecture du badge:	1 à 6 cm
Protocole de communication:	Wiegand 26, 34, 42, 58, 24, 32, 40, 56 bit
Distance de câble:	150m
Rétroéclairage, Avertisseur sonore ACTIVÉ/DÉSACTIVÉ:	Oui
LED vert:	contrôle externe
LED rouge:	contrôle externe
Protection anti-sabotage:	Lorsqu'il est ouvert ou démonté
Temp.de fonctionnement:	-20°C à +50°C
Indice de protection IP:	IP40
Dimensions (mm):	80 L x 80 l x 9 H

## SPECIFICHE

- Lettore di tessere numerate Mifare
- Lettura del Mifare Classic, Ultralight e Desfire

Alimentazione:	9 a 14V DC
Consumo:	Massimo 150 mA
Freq. del sistema operativo:	13,56 MHz
Distanza di lettura della tessera:	1 a 6 cm
Protocolo di comunicazione:	Wiegand 26, 34, 42, 58, 24, 32, 40, 56 bit
Distanza cavo:	150m
Retroilluminazione , Cicalino ON/OFF:	Si
LED verde:	controllato esternamente
LED rosso:	controllato esternamente
Protezione allarme:	Se aperto o smontato
Temperatura di funzione:	-20°C a +50°C
Indice di protezione IP:	IP40
Dimensione (mm):	80 L x 80 l x 9 A

## ESPECIFICACIONES

- Lector de tarjeta de serie numerada Mifare.
- Lectura de Mifare Classic, Ultralight y Desfire

Alimentación:	9 a 14V DC
Consumo:	Max. 150 mA
Frecuencia de operación:	13,56 MHz
Distancia de lectura de la tarjeta:	1 a 6 cm
Protocolo de comucación:	Wiegand 26, 34, 42, 58, 24, 32, 40, 56 bit
Distancia del cable:	150m
Retroiluminado, Buzzer ON/OFF	
LED verde:	Si
LED rojo:	controlado externamente
Protección contra la manipulación:	controlado externamente
Temp. de funcionamiento:	Cuando se abre o se desmonta
Temp. de funcionamiento:	-20°C a +50°C
Indice de protección IP:	IP40
Dimensiones (mm):	80 L x 80 l x 9 A

## SPECIFICHE

- Mifare-Seriennummerleser
- Liest Mifare Classic, Ultralight und Desfire

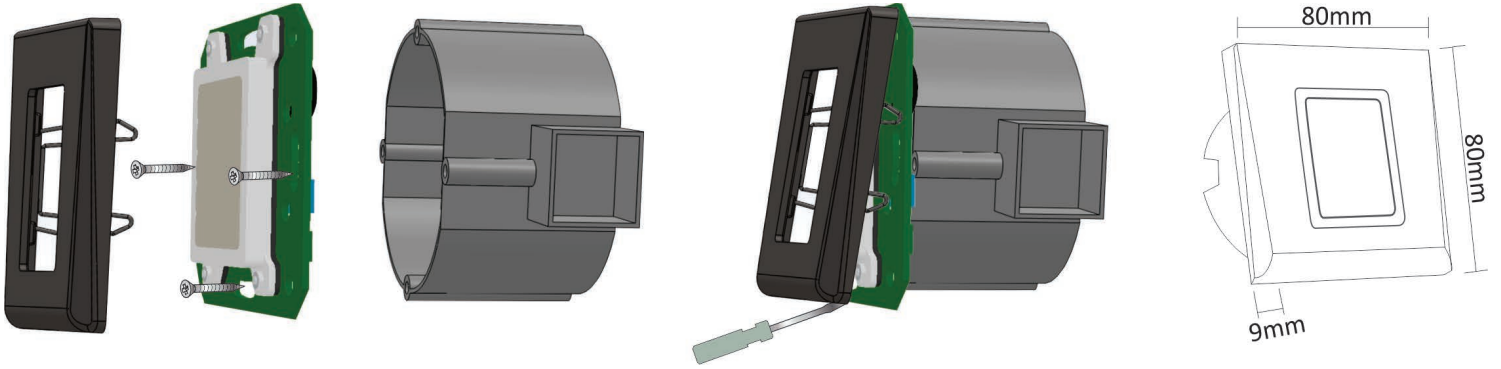
Spannungsversorgung:	9 bis 14V DC
Stromaufnahme:	Maximal 150 mA
Betriebsfrequenz:	13,56 MHz
Leseentfernung:	1 bis 6 cm
Datenausgabe Leser:	Wiegand 26, 34, 42, 58, 24, 32, 40, 56 bit
Kabellänge:	150m
Backlight, Summer AN/AUS:	Ja
Grüne LED:	externe Steuerung
Rote LED:	externe Steuerung
Sabotageschutz:	Bei gewaltsamer Öffnung oder Ausbrechen
Betriebstemperatur:	-20°C bis + 50°C
Schutzklasse:	IP40
Abmessungen (in mm):	80L x 80B x 9T

## ESPECIFICACIONES

- Mifare Lezer
- Leest Mifare Classic, Ultralight en Desfire

Werking spanning:	9 - 14V DC
Stroom opname:	Max. 150 mA
Werking frequency:	13,56 MHz
Lees afstand:	1 - 6 cm
Data Output:	Wiegand 26, 34, 42, 58, 24, 32, 40, 56 bit
Kabelafstand:	150m
Achtergrondverlichting , Zoemer AAN/UIT:	Ja
Groene LED:	extern aangestuurd
Rode LED:	extern aangestuurd
Tamperbeveiliging:	In geopende of gedemonteerde staat
Werking Temperaturen:	-20°C - +50°C
Bescherming standaard:	IP40
Afmetingen (mm)	80 L x 80 B x 9 H

# MOUNTING/ MONTAGE / INSTALLAZIONE/ MONTAJE/ MONTAGE/ MONTAGE



Note: Wall mount box not supplied!  
Note: Blochet d'encastrement non fourni!

Nota: Scatola di montaggio a parete non in dotazione!  
Nota: Caja de empotrar no suministrada!

Anmerkung: Die Unterputzdose ist nicht im Lieferumfang enthalten!  
Opmerking: De flush gemonteerde vak is niet in de Leveringsomvang bevatten!

# WIRING/ CÂBLAGE/ CABLAGGIO/ CABLEADO/ VERDRAHTUDNG/ AANSLUITPIONRG

**Jumper J1** - Permanent Illumination ON/OFF/ Rétro-éclairage permanent ON/OFF/ Retro-illuminazione permanente ON/OFF  
Retroiluminado permanente ON/OFF/ Hintergrundbeleuchtung AN/AUS/ Achtergrondverlichting aan/uit

**Jumper J2** - Buzzer ON/OFF/ Avertisseur sonore ON/OFF/ Cicalino ON/OFF/ Buzzer ON/OFF/ Summer AN/AUS/ Zoemer aan/uit

**Jumper J6** - No Parity ON / OFF

**Jumper J5** - Wiegand 2

**Jumper J4** - Wiegand 1

**Jumper J3** - Convert 7 byte Card Number to 4 byte ON / OFF

Connection to Master device (keypad, biometric reader...)

tamp LR-LG-D1 D0 gnd +12V

**Power Supply (9-14V DC)**

**Wiegand**

**Green LED -**

**Red LED -**

**Tamper**

**Tamper**

+12VDC	9-14V DC	9-14V CC	9-14V DC	9-14V CC	9-14V DC	9-14V DC
<b>GND</b>	ground	terre	terra	tierra	Erdung	aarde
<b>Tamper</b>	Tamper Switch	Switch d'autoprotection	Interruttore antimanomissione	Interruptor antisabotaje	Sabotageschalter	Sabotage schakelaar
<b>LG-</b>	Green LED -	LED vert -	Led verde -	Led verde -	Grüne LED	Groene LED -
<b>LR-</b>	Red LED -	LED rouge -	Led rosso -	Led rojo -	Rote LED	Rode LED -
<b>D1</b>	Data 1	données 1	Data 1	Datos 1	Datenleitung 1	Data 1
<b>D0</b>	Data 0	données 0	Data 0	Datos 0	Datenleitung 0	Data 0

tamp LR-LG-D1 D0 gnd +12V

# WIEGAND CONNECTION/ CONNEXION/ CONNESSIONE/ CONEXIÓN/ ANSCHLUSS/ AANSLUITING

**DINMTPX-MF v.2**

green

orange

black

red

white

yellow

**Acc. Granted LED**

**Acc. Denied LED**

**12V DC(CC)**

**D0**

**D1**

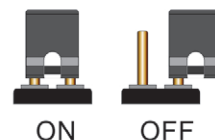
**EWS**

Host/ Unité Centrale/ Unita' centrale/  
Sistema receptor/ Controller/ Controller

max.150

# JUMPER CONFIGURATION/ CONFIGURATION DE JUMPER/ CONFIGURAZIONE JUMPER/ CONFIGURACIÓN DEL JUMPER/ JUMPER KONFIGURATION/ JUMPERCONFIGURATIE

Jumper	Function
J1	Backlight ON/OFF
J2	Buzzer ON/OFF



Convert UID		W 26bit	W 34bit	W 42bit	W 58bit	W 24bit	W 32bit	W 40bit	W 56bit
J3	<b>ON</b>	YES	YES	NO	NO	NO	NO	NO	NO
J3	<b>OFF</b>	NO	NO	NO	NO	NO	NO	NO	NO

**Note:** The conversion from 7byte ID to 4 byte ID is only possible with cards that have 7 byte ID Number. Those are: Mifare plus, Desfire and Ultralight.

## Wiegand selection

Jumper		W 26bit	W 34bit	W 42bit	W 58bit	W 24bit	W 32bit	W 40bit	W 56bit
J4	Wiegand 1	OFF	ON	OFF	ON	OFF	ON	OFF	ON
J5	Wiegand 2	OFF	OFF	ON	ON	OFF	OFF	ON	ON
J6	No Parity	OFF	OFF	OFF	OFF	ON	ON	ON	ON

**Default:** Wiegand 26bit

Use the Jumpers no: 4, 5 and 6 to select the desired Wiegand Output  
 Utiliser les jumper n° : 4, 5 et 6 pour sélectionner la sortie Wiegand souhaitée  
 Usa Jumper n.: 4, 5 e 6 per selezionare l'uscita Wiegand desiderata  
 Utilice el Jumper DIP número: 4, 5 y 6 para seleccionar la salida Wiegand deseada  
 Benützen Sie den Jumper 4, 5 oder 6 um das gewünschte Wiegand Output zu wählen  
 Gebruik Jumper nr. 4, 5 en 6 voor de selectie van de gewenste Wiegand-uitgang

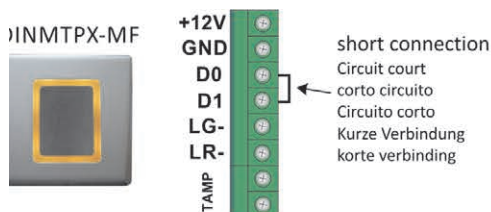
**Note:** All changes can be made live, without power cycling.

## TRICOLOR LED/ TÉMOIN TRICOLE/ LED TRICOLE/ LED TRICOLOR/ DREIFARBIGE LED/ DRIEKLURIGE LED

	<p><b>Orange</b> (Idle Mode): "LG-" and "LR-" not connected  <b>Orange</b> (Mode veille): "LG-" et "LR-" ne sont pas connectés  <b>Arancione</b>: "LG-" e "LR-" non collegati  <b>Naranja</b> (Modo reposo): "LG-" y "LR-" no están conectados  <b>Orange</b> (Standby): "LG-" und "LR-" sind nicht mit der Masse verbunden  <b>Oranje</b> (vrije stand): draden "LG-" en "LR-" zijn niet aangesloten.</p>	
	<p><b>Green</b>: "LG-" connected to GND  <b>Vert</b>: "LG-" connecté à GND  <b>Verde</b>: "LG-" collegato a GND  <b>Verde</b>: "LG-" conectado a GND  <b>Grün</b>: "LG-" ist mit der Masse verbunden  <b>Groen</b>: "LG-" verbonden met massa.</p>	
	<p><b>Red</b>: "LR-" connected to GND  <b>Rouge</b>: "LR-" connecté à GND  <b>Rosso</b>: "LR-" collegato a GND  <b>Rojo</b>: "LR-" conectado a GND  <b>Rot</b>: "LR-" ist mit der Masse verbunden  <b>Rood</b>: "LR-" verbonden met massa.</p>	
	<p><b>No light</b>: "LG-" and "LR-" connected to GND  <b>Sans lumière</b>: "LG-" et "LR-" connectés à GND  <b>Nessuna luce</b>: "LG-" e "LR-" collegati a GND  <b>Sin luz</b>: "LG-" y "LR-" conectado a GND  <b>LED aus</b>: "LG-" und "LR-" sind mit der Masse verbunden  <b>Geen verlichting</b>: "LG-" en "LR-" verbonden met massa</p>	



**SETTING A READER TO SEND FIXED SITE CODE/ RÉGLAGE D'UN LECTEUR POUR L'ENVOI DE CODE SITE FIXÉ/  
IMPOSTAZIONE DI UN LETTORE PER L'INVIO DI UN CODICE SITO FISSO/ AJUSTE DEL LECTOR PARA EL ENVIO DEL CÓDIGO SITIO FIJO/  
EINSTELLUNG DES LESERS, EINEN FESTEN STANDORTCODE ZU SENDEN/ EEN LEZER INSTELLEN VOOR HET VERZENDEN VAN EEN VASTE LOCATIECODE**



**Turn the power OFF.**

Make short connection between the wires(terminal) D1 and D0.  
Set the jumper for desired Site Code in binary according to the table bellow.  
With 6 jumper positions you can set Site Code from 1-63

**Turn the power ON.**

The reader will start beeping every second. This means setting has been done and saved.

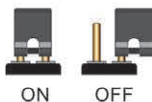
**Turn the power OFF.**

Remove the short connection between D1 and D0 and set your jumpers to match desired settings for wiegand, card type, for normal use.

SITE CODE	SW1	SW2	SW3	SW4	SW5	SW6
01	0	0	0	0	0	1
02	0	0	0	0	1	0
03	0	0	0	0	1	1
04	0	0	0	1	0	0
05	0	0	0	1	0	1
06	0	0	0	1	1	0
07	0	0	0	1	1	1
08	0	0	1	0	0	0
09	0	0	1	0	0	1
10	0	0	1	0	1	0
11	0	0	1	0	1	1
12	0	0	1	1	0	0
13	0	0	1	1	0	1
14	0	0	1	1	1	0
15	0	0	1	1	1	1
16	0	1	0	0	0	0
17	0	1	0	0	0	1
18	0	1	0	0	1	0
19	0	1	0	0	1	1
20	0	1	0	1	0	0
21	0	1	0	1	0	1
22	0	1	0	1	1	0
23	0	1	0	1	1	1
24	0	1	1	0	0	0
25	0	1	1	0	0	1
26	0	1	1	0	1	0
27	0	1	1	0	1	1
28	0	1	1	1	0	0
29	0	1	1	1	0	1
30	0	1	1	1	1	0
31	0	1	1	1	1	1
32	1	0	0	0	0	0
33	1	0	0	0	0	1
34	1	0	0	0	1	0
35	1	0	0	0	1	1
36	1	0	0	1	0	0
37	1	0	0	1	0	1
38	1	0	0	1	1	0
39	1	0	0	1	1	1
40	1	0	1	0	0	0
41	1	0	1	0	0	1
42	1	0	1	0	1	0
43	1	0	1	0	1	1
44	1	0	1	1	0	0
45	1	0	1	1	0	1
46	1	0	1	1	1	0
47	1	0	1	1	1	1
48	1	1	0	0	0	0
49	1	1	0	0	0	1
50	1	1	0	0	1	0
51	1	1	0	0	1	1
52	1	1	0	1	0	0
53	1	1	0	1	0	1
54	1	1	0	1	1	0
55	1	1	0	1	1	1
56	1	1	1	0	0	0
57	1	1	1	0	0	1
58	1	1	1	0	1	0
59	1	1	1	0	1	1
60	1	1	1	1	0	0
61	1	1	1	1	0	1
62	1	1	1	1	1	0
63	1	1	1	1	1	1

**1- ON**

**0- OFF**



**Couper l'alimentation.**

Faire une connexion courte entre les fils (terminaux) D1 et D0.  
Régler le dipswitch sur le Code Site souhaité en binaire suivant l'indication du tableau ci-dessous.  
Avec 6 positions de Dipswitch vous pouvez régler le code site de 1-63.

**Allumer l'alimentation.**

Le lecteur commencera à émettre des bips et à clignoter chaque seconde (rouge/vert). Ceci signifie que le réglage a été fait et sauvegardé.

**Couper l'alimentation.**

Retirer le circuit court entre le D1 et D0 et régler votre dipswitch afin de correspondre aux réglages souhaités pour le Wiegand, le rétro-éclairage, le buzzer, le type de carte et pour l'utilisation normale.

**Spegner l'alimentazione.**

Cortocircuitare i terminali dei fili D1 e D0.  
Impostare il jumper per il codice sito desiderato in binario in base alla tabella sottostante.  
Avendo a disposizione 6 posizioni del jumper è possibile impostare il codice sito da 1-63.

**Accendere l'alimentazione.**

Il lettore emette un allarme acustico e lampeggia una volta al secondo (rosso/verde). Ciò significa che l'impostazione è stata eseguita e salvata.  
Spegner l'alimentazione.

Rimuovere il cortocircuito tra D1 e D0 e impostare il jumper in modo che corrisponda alle impostazioni desiderate per Wiegand, controllo, cicalino, tipo di scheda, per il normale utilizzo.

**Desconectar la alimentación.**

Hacer una conexión corta entre los hilos (terminales) D1 y D0.  
Ajustar el jumper sobre el Código Sitio deseado en binario siguiendo las indicaciones de la tabla abajo.  
Con 6 posiciones de jumper puede ajustar el código sitio del 1-63.

**Encender la alimentación.**

El lector empezará a emitir bips y a parpadear cada segundo (rojo/verde). Esto significa que el ajuste se ha realizado y guardado.

**Desconectar la alimentación.**

Quitar el circuito corto entre el D1 y D0 y ajustar su jumper con el fin de conseguir los ajustes deseados para el Wiegand, el rétro-iluminado, el buzzer, el tipo de tarjeta y para el uso normal.

**Schalten Sie die Stromversorgung AUS.**

Machen Sie einen kurzen Anschluß zwischen den Anschlußklemmen D1 und D0.  
Jumper für den gewünschten Standortcode auf binär entsprechend der untenstehenden Tabelle einstellen.  
Mit 6 Jumper-Positionen können Sie den Standortcode von 1-63 einstellen.

**Schalten Sie die Stromversorgung AN.**

Der Leser piept und blinkt im Sekundentakt (rot/grün). Das bedeutet, dass die Einstellung gemacht und gespeichert wurde.

**Schalten Sie die Stromversorgung AUS.**

Entfernen Sie die kurze Verbindung zwischen D1 und D0 und stellen Sie den Jumper auf die gewünschten Einstellungen für Wiegand, Hintergrundbeleuchtung, Summer, Kartentyp, für die Normalanwendung.

**Schakel de stroom UIT.**

Breng een korte verbinding tot stand tussen draden(aansluitingen) D1 en D0.  
Zet de jumper voor de gewenste Locatiecode in binair, in overeenstemming met de onderstaande tabel.  
Met 6 standen van de jumper kunt u de Locatiecode instellen van 1-63.

**Schakel de stroom IN.**

De lezer begint iedere seconde te piepen en te knipperen(rood/groen). Dit betekent dat de instelling is voltooid en opgeslagen.

**Schakel de stroom UIT.**

Verwijder de korte verbinding tussen D1 en D0, en stel de jumper zo in dat hij afgestemd is op de gewenste instellingen voor wiegand, achtergrondverlichting, zoemer en kaarttype, voor normaal gebruik.



To remove previously set Site Code, repeat the setup procedure with Jumper binary position of all zeros. (all Jumper should be in OFF position) Note: This will Not set a site code of value zero "0" but will clear any site code previously set, thus setting the reader to send the full card numbers and disabling the "fixed site code" option. This feature works only with Wiegand 24, 26, 32 and 34 bit. The Fixed Site Code changes only the first byte of the message.

Pour retirer préalablement le réglage du Code Site, répétez la procédure d'installation avec la position du jumper binaire sur tous les zéros.(tous les jumper doivent être mis sur la position OFF) Note: Ceci ne réglera pas un Code Site à la valeur zéro "0" mais cela éliminera tout code site préalablement installé, réglant ainsi le lecteur pour l'envoi de numéros de carte entiers et désactivant l'option du "code site fixe". Cette caractéristique travaille uniquement avec les Wiegand 24, 26, 32 et 34 bit. Le Code Site fixe change uniquement le premier octet du message.

Per rimuovere un codice sito precedentemente impostato, ripetere la procedura di installazione con la posizione binaria dei jumper a zero. (tutti i jumper devono essere in posizione OFF) Nota: Quanto sopra non imporrà un codice sito al valore zero "0", ma eliminerà l'eventuale codice del sito precedentemente impostato, configurando così il lettore per inviare i numeri di scheda completi e disabilitando l'opzione "codice sito fisso". Tale funzione opera solo con Wiegand 24, 26, 32 e 34 bit. Il Codice Sito fisso modifica solo il primo byte del messaggio.

Para eliminar previamente el ajuste del Código Sitio, repetir el proceso de instalación con la posición del jumper binario sobre todos los ceros. (todos los jumper tienen que estar puestos en posición OFF) Nota: Eso no ajustará un código sitio al valor cero "0" pero eliminará todo código sitio instalado anteriormente, ajustando por lo tanto el lector para el envío de números de tarjeta enteros y deshabilitando la opción del "código sitio fijo". Esta característica funciona sólo con los Wiegand 24, 26, 32 y 34 bit. El Código Sitio fijo cambia sólo el primer byte del mensaje.

Um einen früheren Standortcode zu löschen, wiederholen sie die Einrichtungsprozedur mit dem Jumper in Bitposition auf allen Nullen (alle Jumper sollten in AUS (OFF) Stellung stehen). Anmerkung: Diese Prozedur setzt den Standortcode NICHT auf Null (0), sondern löscht sämtliche frühere Standorteinstellungen. Der Leser sendet die vollen Kartennummern und deaktiviert die "fester Standort"-Option. Diese Funktion funktioniert nur mit Wiegand 24, 26, 32 und 34 Bit. Der feste Standortcode verändert nur den ersten Byte der Nachricht.

Om een eerder ingestelde Locatiecode te verwijderen, herhaal u de installatieprocedure met de jumper op een binaire stand van allemaal nullen. (alle jumpers moeten UIT staan) Opmerking: hiermee wordt geen locatiecode met een waarde van "0" ingesteld, maar worden alle eerder ingestelde locatiecodes gewist, om de lezer in te stellen voor de verzending van volledige kaartnummers en om de optie "vaste locatiecode" uit te schakelen. Deze functie werkt alleen met Wiegand 24, 26, 32 en 34 bits. De vaste locatiecode verandert alleen de eerste byte van het bericht.

This product herewith complies with requirements of EMC directive 2014/30/EU, Radio Equipment Directive 2014/53/EU. In addition it complies with RoHS2 directive EN50581:2012 and RoHS3 Directive 2015/863/EU. Ce produit est conforme aux exigences de la directive CEM 2014/30/UE, directive sur les équipements radio 2014/53/UE. En outre, il est conforme à la directive RoHS2 EN50581:2012 et RoHS3 2015/863/EU. Questo prodotto è conforme ai requisiti della Direttiva EMC 2014/30/UE, Direttiva RED 2014/53/UE. Inoltre, è conforme alla Direttiva RoHS2 EN50581:2012 e RoHS3 2015/863/EU. Este producto cumple con los requisitos de la Directiva EMC 2014/30/UE, Directiva de Equipos Radioeléctricos 2014/53/UE. Cumple además con la Directiva RoHS2 EN50581:2012 y RoHS3 2015/863/EU. Dieses Produkt erfüllt die Bestimmungen der EMV-Richtlinie 2014/30/EU und der Richtlinie für Funkanlagen 2014/53/EU. Darüber hinaus entspricht es der RoHS2-Richtlinie EN50581:2012 und RoHS3-Richtlinie 2015/863/EU. Dit product voldoet aan de eisen van de EMC-richtlijn 2014/30/EU, Radioapparatuur richtlijn 2014/53/EU. En voldoet tevens aan de RoHS2-richtlijn (BGS) EN50581:2012 en RoHS3-richtlijn 2015/863/EU.

