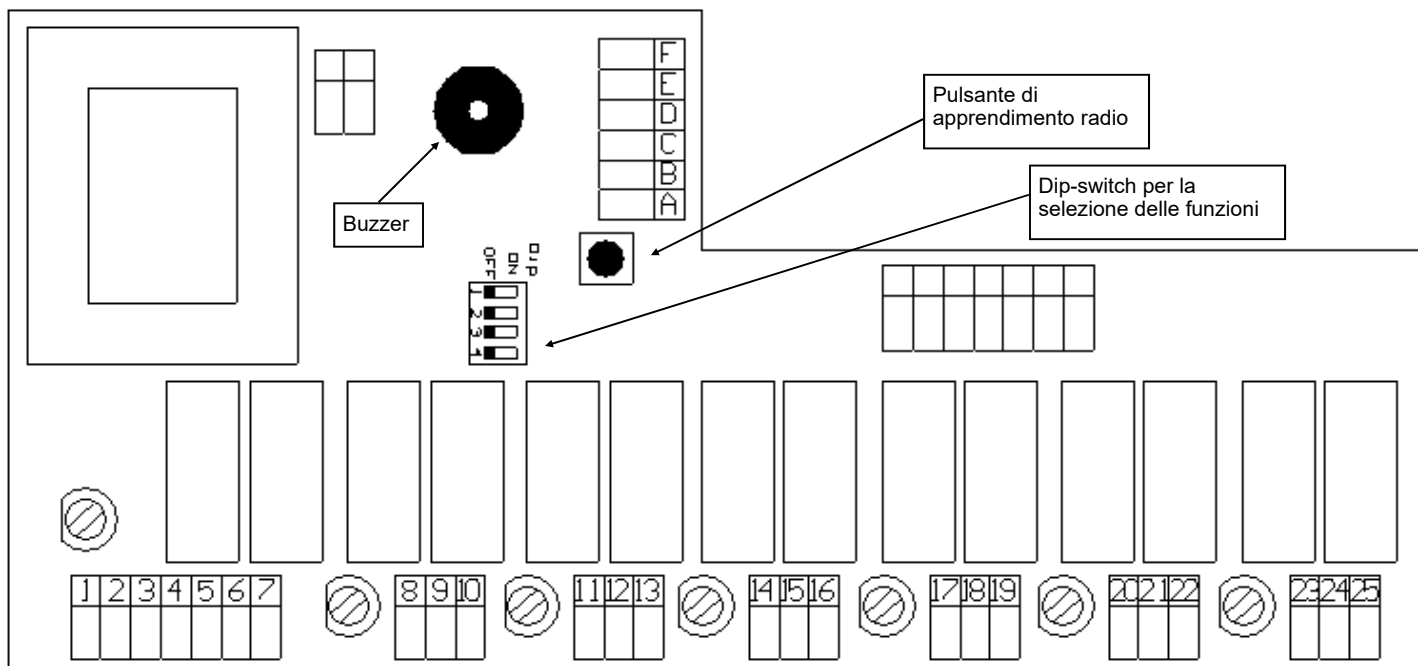


CENTRALINA - AV6 MT

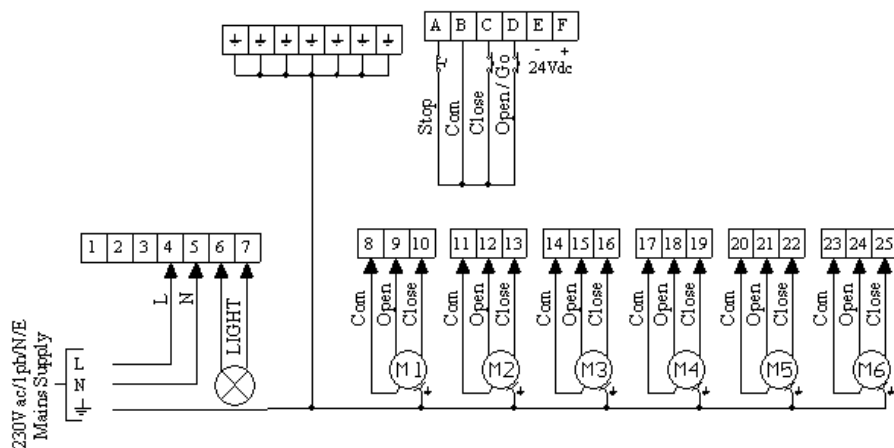
GUIDA PER L' INSTALLAZIONE



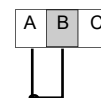
1. Configurazione



2. Collegamenti elettrici

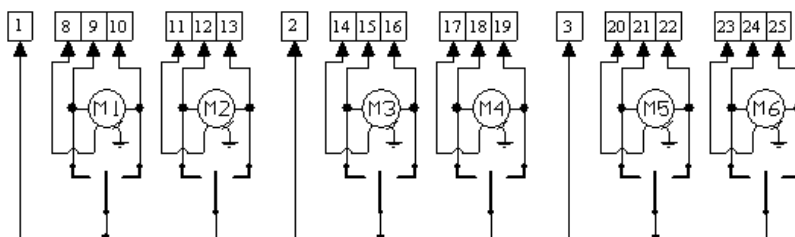


Qualunque contatto Normalmente Chiuso (N.C.) deve essere ponticellato se non utilizzato.



Schema di collegamenti per controllo individuale

ATTENZIONE: NEL CONTROLLO INDIVIDUALE, ATTIVARE UN MOTORE ALLA VOLTA

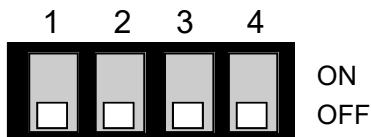


Funzionamento del controllo individuale

Il controllo individuale permette di movimentare l'automazione escludendo la centralina. Il controllo individuale viene escluso quando la centralina comanda un movimento.

ATTENZIONE: Prima di qualsiasi attivazione e/o messa in opera, leggere attentamente i seguenti paragrafi che descrivono le programmazioni e le impostazioni principali dell'automazione. Nella programmazione, seguire scrupolosamente l'ordine e le istruzioni riportate. Non entrare nel raggio d'azione dell'automazione mentre è in movimento o durante le programmazioni. Prima di ogni modifica attendere il completo arresto del sistema. Non permettere a persone estranee e/o non qualificate interventi e/o la presenza nel raggio d'azione del sistema.

3. Funzioni selezionabili tramite dip switch



DIP1:

- **Se è a OFF:** La funzione attiva nel **PULSANTE DI APERTURA** è quella **“a uomo presente”**. L'apertura dell'automazione dura fino alla permanenza della pressione del pulsante stesso. Quando il pulsante viene rilasciato l'automazione si arresta.
- **Se è a ON:** Una pressione momentanea del **PULSANTE DI APERTURA** determina l'**apertura completa** dell'automazione. L'**apertura può essere bloccata** in qualsiasi momento dal pulsante di **stop** o dal comando di **chiudi**.

DIP2:

- **Se è a OFF:** La funzione attiva nel **PULSANTE DI CHIUSURA** è quella **“a uomo presente”**. La chiusura dell'automazione dura fino alla permanenza della pressione del pulsante stesso. Quando il pulsante viene rilasciato l'automazione si arresta.
- **Se è a ON:** Una pressione momentanea del **PULSANTE DI CHIUSURA** determina la **chiusura completa** dell'automazione. La **chiusura può essere bloccata** in qualsiasi momento dal pulsante di **stop** o dal comando di **apri**.

DIP3: TEMPO DI LAVORO

- **Se il dip è a OFF:** l'automazione ha un tempo di lavoro massimo di **tre minuti**
- **Se il dip è a ON:** l'automazione ha un tempo di lavoro **infinito**

DIP4: FUNZIONAMENTO INGRESSI (come si può vedere nello schema a pagina precedente).

- **Se il DIP4 è a OFF:** si ha la possibilità di collegare alla morsettiera dei comandi tre pulsanti **“STOP, CHIUDI, APRI”**. In questo caso il DIP 1 e il DIP 2, come descritto sopra, determinano la modalità di funzionamento degli ingressi.
- **Se il DIP 4 è a ON:** si ha la possibilità di collegare alla morsettiera dei comandi due pulsanti **“STOP e PASSO/PASSO”**. In questo caso il funzionamento è dato dalla sequenza APRI - STOP - CHIUDI ...
Per abilitare questo funzionamento impostare DIP1 e DIP2 a ON.

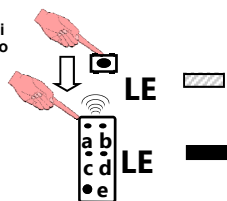
N. B. Le funzioni del telecomando sono speculari a quelle impostate per i pulsanti via cavo.

4. Apprendimento trasmettitori (solo con modulo radio installato)

L'apprendimento di ogni singolo trasmettitore **deve essere effettuato sempre a serramento fermo**, e può essere effettuato con 2 diversi metodi:

4.1. Con il tasto di apprendimento

Premere una volta il tasto di apprendimento

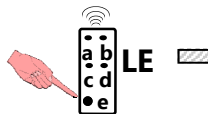


APPRENDIMENTO:

- 1) Premere il tasto APPRENDIMENTO presente nella centralina. La centralina emette una serie di bip (tramite il buzzer presente sulla scheda).
- 2) Premere il tasto “a” del trasmettitore. La centralina memorizza automaticamente anche il tasto “b” (“a” come tasto “apri” e “b” come tasto “chiudi”). Memorizzata la copia di tasti, il quadro di comando torna alla modalità di funzionamento normale.

4.2. Apprendimento dei successivi trasmettitori con il tasto nascosto di un trasmettitore già appreso.

Premere il tasto nascosto “e”



APPRENDIMENTO:

- 1) Premere il tasto nascosto “e” presente nel trasmettitore precedentemente appreso. La centralina emette una serie di bip (tramite il buzzer presente sulla scheda). Questa operazione equivale a premere il tasto di APPRENDIMENTO ma senza dovere accedere fisicamente alla centralina.
- 2) Ripetere il Punto 2) del paragrafo 4.1



Attenzione: Non utilizzare questa procedura in presenza di più centraline in funzione, in quanto l'apertura della memoria avverrebbe per tutti dispositivi in cui il telecomando è memorizzato. In tal caso togliere tensione alle centraline non interessate.

Il quadro di comando aspetta per circa 20 secondi il trasmettitore da memorizzare, al termine del quale ritorna al funzionamento normale.

5. Reset totale della memoria

PER EFFETTUARE IL RESET TOTALE DELLA MEMORIA E' NECESSARIO TOGLIERE L'ALIMENTAZIONE AL SISTEMA, MANTENENDO PREMUTO IL TASTO LEARN RIALIMENTARE IL SISTEMA. IL BUZZER EMETTE DEI BIP PER 3 SECONDI. QUANDO I BIP TERMINANO RILASCIARE IL TASTO. IL RESET E' TERMINATO.

ATTENZIONE: CON QUESTA OPERAZIONE TUTTI I RADIOCOMANDI MEMORIZZATI VERRANNO CANCELLATI !!!

GARANZIA - La garanzia del produttore ha validità a termini di legge a partire dalla data stampigliata sul prodotto ed è limitata alla riparazione o sostituzione gratuita dei pezzi riconosciuti dallo stesso come difettosi per mancanza di qualità essenziali nei materiali o per deficienza di lavorazione. La garanzia non copre danni o difetti dovuti ad agenti esterni, deficienza di manutenzione, sovraccarico, usura naturale, scelta del tipo inesatto, errore di montaggio, o altre cause non imputabili al produttore. I prodotti manomessi non saranno né garantiti né riparati.

I dati riportati sono puramente indicativi. Nessuna responsabilità potrà essere addebitata per riduzioni di portata o disfunzioni dovute ad interferenze ambientali. La responsabilità a carico del produttore per i danni derivati a chiunque da incidenti di qualsiasi natura causati da nostri prodotti difettosi, sono soltanto quelle che derivano inderogabilmente dalla legge italiana.