

NIRVA

Tastiera di comando per centrali antintrusione



Destinatario istruzioni:  Utilizzatore |  Installatore

1 DESCRIZIONE

NIRVA è una tastiera di comando per centrali antintrusione. Permette il controllo degli ingressi dell'impianto, la visualizzazione del suo stato e la programmazione delle sue funzionalità operative.

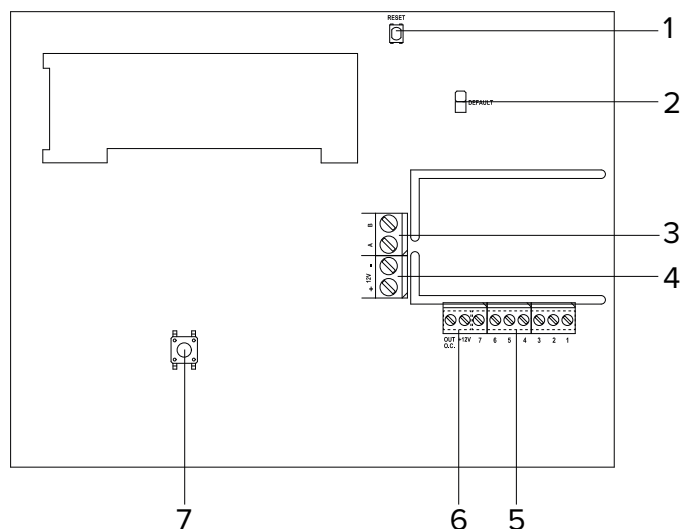
La tastiera integra:

- lettore di prossimità per chiavi M4
- connettore I66 per connessione di un inseritore esterno

È dotata di display LCD e di tasti retroilluminati.

La tastiera è collegabile in linea seriale ULTRABUS RS-485 ed è compatibile con tutte le centrali EL.MO. dotate di questa tecnologia.

2 SCHEDA ELETTRONICA



- 1 Pulsante di reset
- 2 Jumper default
- 3 Morsetti connessione linea seriale RS-485
- 4 Morsetti alimentazione
- 5 Morsetti collegamento inseritore I66 (1 - 7)
- 6 Morsetti collegamento uscita open collector
- 7 Interruttore antistrappo

3 DATI TECNICI



Modello	NIRVA		
Caratteristiche generali			
Tensioni operative	Alimentazione	12	V
	Tensione minima di funzionamento	5,0	V
	Tensione massima di funzionamento	15,0	V
Assorbimenti alla tensione di alimentazione	A centrale inserita	37,0	mA
	A centrale disinserita	24,0	mA
	A centrale inserita, retroilluminazione attiva	60,0	mA
	A centrale disinserita, retroilluminazione attiva	41,0	mA
Grado di protezione	IP3X		
Temperature operative	+5 / + 40 °C		
Dimensioni	L 166 × H 136 × P 33 mm		
Peso	290 g		
Normative	Certificato IMQ-Allarme EN50131-3, EN50131-6 grado 2-3 (in base al sistema in cui è inserita)		
Classe ambientale	II		

Assorbimenti con inseritore I66

A centrale disinserita	36 mA
A centrale inserita	52 mA
A centrale disinserita, retroilluminazione attiva	65 mA
A centrale inserita, retroilluminazione attiva	82 mA

Dotazione

Viti, tasselli, resistenza da 680 Ω, manuale tecnico.

4 CONSIDERAZIONI PRELIMINARI AL MONTAGGIO



! Le avvertenze generali sono riportate in fondo al manuale.

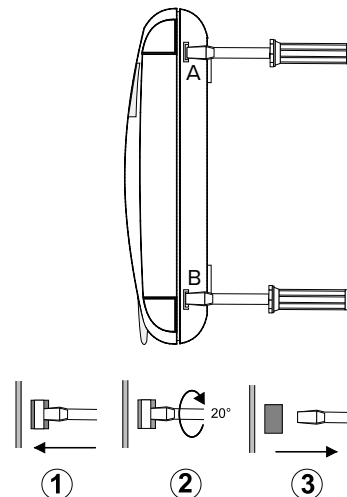
- Evitare di installare la tastiera in posizioni caratterizzate da illuminazione solare diretta.
- Accertarsi che la superficie di installazione sia perfettamente piana e liscia, per prevenire la deformazione del fondo durante il fissaggio.
- Per il fissaggio, individuare un'altezza tale da consentire una lettura confortevole del display.

! La scheda elettronica può essere danneggiata dalle scariche elettrostatiche. L'installatore deve sempre operare in assenza totale di cariche elettrostatiche.

5 MONTAGGIO



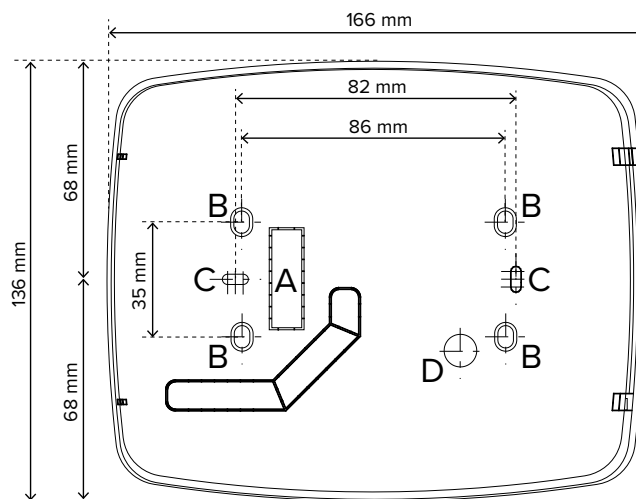
Apertura del contenitore



! utilizzare un cacciavite a punta piatta

- inserire la punta del cacciavite nel foro A
- ruotare leggermente la punta fino allo sgancio
- ripetere le operazioni per il foro B
- sollevare il coperchio per accedere alla scheda

Fissaggio della base

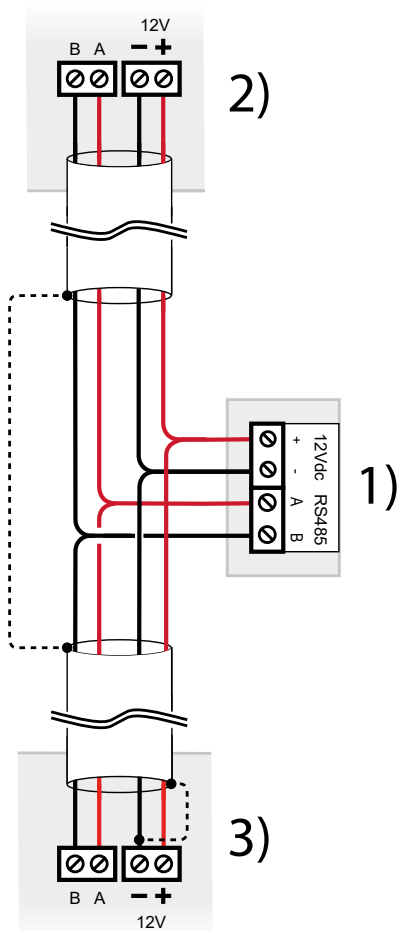


- inserire i cavi dell'impianto nel foro A
- per il fissaggio standard a muro, utilizzare i fori esterni B
- per il fissaggio su scatola da incasso 503, utilizzare i due fori centrali C

Protezione antistrappo

- inserire una vite con tassello S4 nel foro D
- regolare l'altezza della vite in modo che penetri circa 2 mm all'interno del foro nel fondo del contenitore

Collegamenti elettrici



- 1 Morsettiera NIRVA
- 2 Dispositivo precedente su linea seriale
- 3 Dispositivo successivo su linea seriale

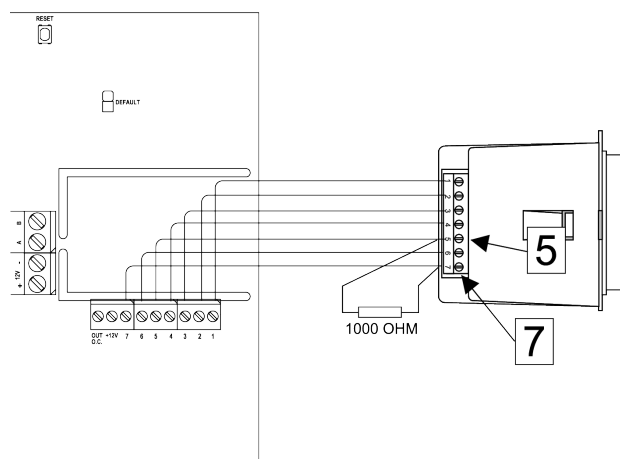
– effettuare i collegamenti ai morsetti
Utilizzare cavi aventi le seguenti sezioni: $2 \times 0,75 \text{ mm}^2$ (alimentazione) + $2 \times 0,22 \text{ mm}^2$ (segnale).

! *connettere anche lo schermo del cavo come indicato in figura (linea tratteggiata)*

La linea seriale può essere estesa comprendendo ramificazioni, purché si rispettino le regole seguenti:

- la somma delle lunghezze dei rami non deve eccedere 1 km
- resistenze di terminazione da 680Ω devono essere connesse ai capi dei due rami di lunghezza maggiore

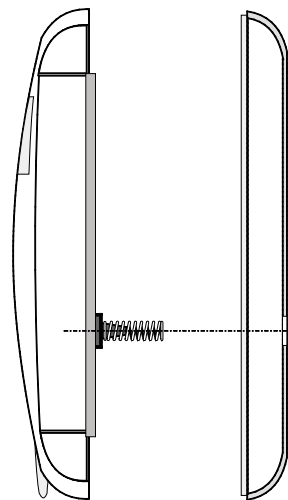
Collegamento di un inseritore I66



La conformità alla norma EN 50131 richiede:

- la programmazione per il riconoscimento della presenza dell'inseritore;
- il collegamento di un solo inseritore;
- la generazione dell'evento generico di "manomissione tastiera" entro 100 s dall'eventuale disconnessione dell'inseritore dalla tastiera.

Chiusura del contenitore



- agganciare i fermi di sinistra

! *assicurarsi che la molla di protezione antistrappo entri correttamente nel foro del fondo*

- chiudere a scatto i fermi di destra

Alimentare la tastiera.

6.1 Indirizzamento

Alla prima accensione la tastiera è già operativa con indirizzo 1. Se si desidera cambiare indirizzo:

- premere a lungo il tasto  in tastiera per entrare nel menu di programmazione
- premere i tasti freccia fino a raggiungere la voce **Opzioni avanzate**

 *per accedere viene richiesto il codice di accesso*

- premere OK
- usare i tasti numerici per inserire il nuovo indirizzo

Al termine premere OK per salvare le modifiche.

Nota: l'indirizzo impostato localmente tramite la procedura precedente deve coincidere con quello impostato in BrowserOne (vedere paragrafo 6.2 p. 4). Una discrepanza tra i due indirizzi renderà impossibile la comunicazione tra la centrale e la tastiera.

Mancata comunicazione con la centrale

In caso di assenza di comunicazione con la centrale, dopo 4 minuti comparirà la seguente schermata:

*** COMMUNIC. ERROR ***
Addr: 001 [EL.MO.]

La schermata riporta l'indirizzo attualmente impostato in tastiera e la marca.


Verificare che:

- i collegamenti elettrici con la centrale siano stati effettuati correttamente;
- gli indirizzi in tastiera e in BrowserOne coincidano;
- non siano presenti altre anomalie di connessione.

6.2 Configurazione via BrowserOne

Il dispositivo può essere programmato utilizzando BrowserOne.

- avviare la connessione della centrale a BrowserOne
- leggere la configurazione della centrale
- con centrali Villeggio, Pregio, Proxima: accedere alla pagina **Organi di comando**
- con centrali Titania: accedere alla pagina **Periferiche**
- cliccare sulla tab **Tastiere**
- selezionare la riga nella griglia che corrisponde alla tastiera

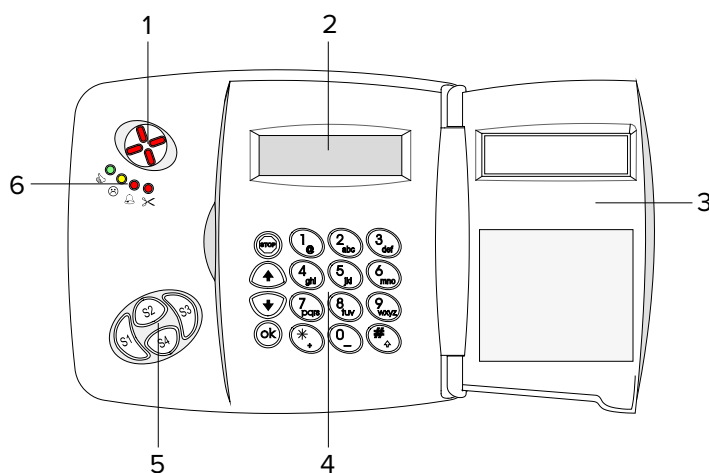
 *assicurarsi che l'indirizzo impostato nel campo **Indirizzo** coincida con quello impostato in tastiera (vedere paragrafo 6.1 p. 4)*

- dal menu a tendina **Tipo** selezionare "Nirva/Mldas/Tattilo/Anima"
- impostare i parametri della tastiera (aree di presentazione e di pertinenza) come indicato nel manuale di programmazione della centrale

Una volta effettuate le modifiche, scrivere la configurazione in centrale.

7 UTILIZZO DELLA TASTIERA

7.1 Componenti del pannello frontale



- 1 Lettore di chiavi di prossimità
- 2 Display
- 3 Sportello
- 4 Tasti numerici e di controllo
- 5 Tasti settore
- 6 LED di stato

Letttore di chiavi di prossimità

La tastiera è dotata di un lettore di chiavi di prossimità. Appoggiare la chiave M4 al lettore della tastiera (o dell'inseritore collegato) per inserire o disinserire l'impianto.

Display a riposo: menu principale

Il menu principale mostra informazioni provenienti dalla centrale.

Le informazioni occupano due righe.

Tasti numerici e di controllo

La tastiera è dotata di tastierino numerico e dei seguenti tasti:



Permette di accedere ad una voce di menu o confermare un'operazione.



Permette di uscire da una voce di menu.



Permettono di scorrere voci di menu e navigare tra opzioni.

Tasti settore

La tastiera è dotata di 4 tasti settore per selezionare quali settori inserire/disinserire.

Il tasto settore si accende in rosso se il settore è inserito.

LED di stato

Quattro LED danno segnalazioni sullo stato di inseribilità

dell'impianto e sulla presenza di anomalie, allarmi o loro memorie. I 4 LED lampeggiano simultaneamente se è in corso la programmazione da tastiera o il blocco impianto.




- 1 Stato ingressi/inseribilità (VERDE)
- 2 Anomalie (GIALLO)
- 3 Allarme generale (ROSSO)
- 4 Manomissione (ROSSO)

Consultare il manuale della centrale per ulteriori indicazioni.

8 MENU DI PROGRAMMAZIONE



Premere a lungo il tasto .

La tastiera entrerà in modalità programmazione.

- premere i tasti freccia per navigare tra le voci
- premere OK per accedere ad una voce

Albero dei menu

Version

Options

Buzzer

Advanced Options

Addr

Tamper Exclude

Tamper I66

Buzzer to All.

New Secure Code

Memory default

Exit from Advanced

8.1 Version

Visualizza informazioni sulla tastiera.

8.2 Options

▼ Buzzer

Premere OK più volte per attivare o disattivare il buzzer.

Se disattivato, tutte le segnalazioni acustiche (incluse quelle dovute alla pressione dei tasti o derivanti da comandi della centrale) sono disabilitate.

Se è attiva la funzione **Buzzer to All.**, le segnalazioni saranno comunque attivate in caso di allarme.

N = buzzer disattivato

Y = buzzer attivo

Al termine, premere STOP per uscire.

8.3 Advanced Options

Questo menu permette di modificare alcune impostazioni di sistema.

L'accesso al menu richiede la digitazione della password di accesso (default: 88888888).

 **Attenzione:** il codice di accesso non coincide con il codice installatore relativo alla centrale.

- premere i tasti freccia per navigare tra le voci
- premere OK per accedere ad una voce

▼ Addr

Questa voce di menu permette di modificare l'indirizzo di comunicazione della tastiera su bus seriale ULTRABUS RS-485.

Digitare l'indirizzo a tre cifre.

Al termine premere OK per salvare le modifiche, STOP per uscire senza salvare.

▼ Tamper Exclude

Premere OK più volte per escludere la protezione tamper.

N = tamper abilitato (default)

Y = tamper escluso

Al termine, premere STOP per uscire.

▼ Tamper I66

Premere OK più volte per abilitare o disabilitare il controllo presenza dell'inseritore.

N = tamper escluso (default)

Y = tamper abilitato

Al termine, premere STOP per uscire.

▼ Buzzer to All.

Premere OK più volte per abilitare l'attivazione del buzzer in caso di allarme.

N = buzzer disattivato

Y = buzzer attivo

Al termine, premere STOP per uscire.

▼ New Secure Code

Questa voce di menu permette di modificare la password di accesso alla tastiera.

Digitare la nuova password.

Al termine premere OK per salvare le modifiche.

▼ Memory default

Questa voce di menu permette di riportare la tastiera alle condizioni di fabbrica.

Premere OK per accedere al menu.

Premere 1 per procedere con l'operazione, oppure # per annullarla.

▼ Exit from Advanced

Premere STOP e poi OK per uscire dal menu.

9 MANUTENZIONE



9.1 Default di fabbrica

Per riportare la tastiera alle impostazioni di fabbrica, utilizzare la voce **Memory default** nel menu **Advanced Options** (vedere paragrafo 8.3 p. 5).

In alternativa:

- aprire il coperchio della tastiera come indicato nella procedura di montaggio
- chiudere il jumper DEFAULT sul retro della scheda
- premere e rilasciare il pulsante RESET
- riaprire il jumper

Verrà caricata in tastiera la configurazione di default.



Se il jumper viene lasciato chiuso, compare a display la scritta "JUMPER DEFAULT". Riaprire il jumper.

1	DESCRIZIONE	P. 1
2	SCHEDA ELETTRONICA.....	P. 1
3	DATI TECNICI.....	P. 2
4	CONSIDERAZIONI PRELIMINARI AL MONTAGGIO	P. 2
5	MONTAGGIO	P. 2
6	MESSA IN SERVIZIO	P. 4
6.1	Indirizzamento.....	p. 4
6.2	Configurazione via BrowserOne.....	p. 4
7	UTILIZZO DELLA TASTIERA.....	P. 4
7.1	Componenti del pannello frontale.....	p. 4
8	MENU DI PROGRAMMAZIONE	P. 5
8.1	Version.....	p. 5
8.2	Options	p. 5
8.3	Advanced Options.....	p. 5
9	MANUTENZIONE	P. 5
9.1	Default di fabbrica.....	p. 5
	DICHIARAZIONE DI CONFORMITÀ UE	P. 8
	AVVERTENZE GENERALI	P. 8
	AVVERTENZE PER L'INSTALLATORE.....	P. 8
	AVVERTENZE PER L'UTILIZZATORE	P. 8
	REGOLE FONDAMENTALI DI SICUREZZA.....	P. 8
	AVVERTENZE PER LO SMALTIMENTO	P. 8

DICHIARAZIONE DI CONFORMITÀ UE

Prodotto conforme alle vigenti direttive europee EMC e LVD.

Il testo completo della Dichiarazione di Conformità UE è disponibile al seguente indirizzo Internet: www.elmospa.com (previa semplice registrazione).



AVVERTENZE GENERALI



Questo dispositivo è stato progettato, costruito e collaudato con la massima cura, adottando procedure di controllo in conformità alle normative vigenti. La piena rispondenza delle caratteristiche funzionali è conseguita solo nel caso di un suo utilizzo esclusivamente limitato alla funzione per la quale è stato realizzato, e cioè:

Tastiera di comando per centrali antintrusione

Qualunque utilizzo al di fuori di questo ambito non è previsto e quindi non è possibile garantire la sua corretta operatività e pertanto è fatto espresso divieto al detentore del presente manuale di utilizzarlo per ragioni diverse da quelle per le quali è stato redatto ovvero esplicative delle caratteristiche tecniche del prodotto e delle modalità di uso.

I processi produttivi sono sorvegliati attentamente per prevenire difettosità e malfunzionamenti; purtuttavia la componentistica adottata è soggetta a guasti in percentuali estremamente modeste, come d'altra parte avviene per ogni manufatto elettronico o meccanico.

Vista la destinazione di questo articolo (protezione di beni e persone) invitiamo l'utilizzatore a commisurare il livello di protezione offerto dal sistema all'effettiva situazione di rischio (valutando la possibilità che detto sistema si trovi ad operare in modalità degradata a causa di situazioni di guasti od altro), ricordando che esistono norme precise per la progettazione e la realizzazione degli impianti destinati a questo tipo di applicazioni.

Richiamiamo l'attenzione dell'utilizzatore (conduttore dell'impianto) sulla necessità di provvedere regolarmente a una manutenzione periodica del sistema almeno secondo quanto previsto dalle norme in vigore oltre che a effettuare, con frequenza adeguata alla condizione di rischio, verifiche sulla corretta funzionalità del sistema stesso segnatamente alla centrale, sensori, avvisatori acustici, combinatore/i telefonico/i e ogni altro dispositivo collegato. Al termine del periodico controllo l'utilizzatore deve informare tempestivamente l'installatore sulla funzionalità riscontrata.

La progettazione, l'installazione e la manutenzione di sistemi incorporanti questo prodotto sono riservate a personale in possesso dei requisiti e delle conoscenze necessarie ad operare in condizioni sicure ai fini della prevenzione infortunistica. È indispensabile che la loro installazione sia effettuata in ottemperanza alle norme vigenti. Le parti interne di alcune apparecchiature sono collegate alla rete elettrica e quindi sussiste il rischio di folgorazione nel caso in cui si effettuino operazioni di manutenzione al loro interno prima di aver disconnesso l'alimentazione primaria e di emergenza. Alcuni prodotti incorporano batterie ricaricabili o meno per l'alimentazione di emergenza.

Errori nel loro collegamento possono causare danni al prodotto, danni a cose e pericolo per l'incolumità dell'operatore (scoppio ed incendio).

AVVERTENZE PER L'INSTALLATORE



Attenersi scrupolosamente alle norme operanti sulla realizzazione di impianti elettrici e sistemi di sicurezza, oltre che alle prescrizioni del costruttore riportate nella manualistica a corredo dei prodotti.

Fornire all'utilizzatore tutte le indicazioni sull'uso e sulle limitazioni del

sistema installato, specificando che esistono norme specifiche e diversi livelli di prestazioni di sicurezza che devono essere commisurati alle esigenze dell'utilizzatore. Far prendere visione all'utilizzatore delle avvertenze riportate in questo documento.

La progettazione, l'installazione e la manutenzione di sistemi incorporanti questo prodotto sono riservate a personale in possesso dei requisiti e delle conoscenze necessarie ad operare in condizioni sicure ai fini della prevenzione infortunistica. È indispensabile che la loro installazione sia effettuata in ottemperanza alle norme vigenti. Le parti interne di alcune apparecchiature sono collegate alla rete elettrica e quindi sussiste il rischio di folgorazione nel caso in cui si effettuino operazioni di manutenzione al loro interno prima di aver disconnesso l'alimentazione primaria e di emergenza. Alcuni prodotti incorporano batterie ricaricabili o meno per l'alimentazione di emergenza.

Errori nel loro collegamento possono causare danni al prodotto, danni a cose e pericolo per l'incolumità dell'operatore (scoppio ed incendio).

AVVERTENZE PER L'UTILIZZATORE



Verificare periodicamente e scrupolosamente la funzionalità dell'impianto accertandosi della correttezza dell'esecuzione delle manovre di inserimento e disinserimento.

Curare la manutenzione periodica dell'impianto affidandola a personale specializzato in possesso dei requisiti prescritti dalle norme vigenti.

Provvedere a richiedere al proprio installatore la verifica dell'adeguatezza dell'impianto al mutare delle condizioni operative (es. variazioni delle aree da proteggere per estensione, cambiamento delle metodiche di accesso ecc...)

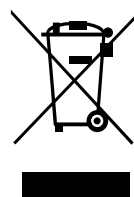
REGOLE FONDAMENTALI DI SICUREZZA

È vietato l'uso dell'apparecchio ai bambini e alle persone inabili non assistite.

È vietato toccare l'apparecchio se si è a piedi nudi e con parti del corpo bagnate, nonché spruzzare o gettare acqua direttamente sull'apparecchio.

È vietato tirare, staccare, torcere i cavi elettrici fuoriuscenti dall'apparecchio anche se questo è scollegato dalla rete di alimentazione elettrica.

AVVERTENZE PER LO SMALTIMENTO



IT08020000001624

Ai sensi della Direttiva 2012/19/UE, relativa allo smaltimento dei rifiuti di apparecchiature elettriche ed elettroniche (RAEE), si precisa che il dispositivo AEE è immesso sul mercato dopo il 13 Agosto 2005 con divieto di conferimento all'ordinario servizio di raccolta dei rifiuti urbani.