



**GUIDA ALL'AVVIO DEL MINISEREVE MS-02
&
Konnex Remote Interface for Mobile**



Guida di avvio rapido

Abilitate il vostro Server KNX BX-MS02 a comunicare con Krim

Il BX-MS02 ha un impostazione di rete predefinita tramite DHCP, in modo da ricevere automaticamente un indirizzo IP.

Connettete l'alimentatore (12 o 24 VDC) e il cavo di rete per consentire la comunicazione IP.



Trovate il vostro server KNX

Come utilizzare l'applicazione CERHOST per cercare un server
Blumotix



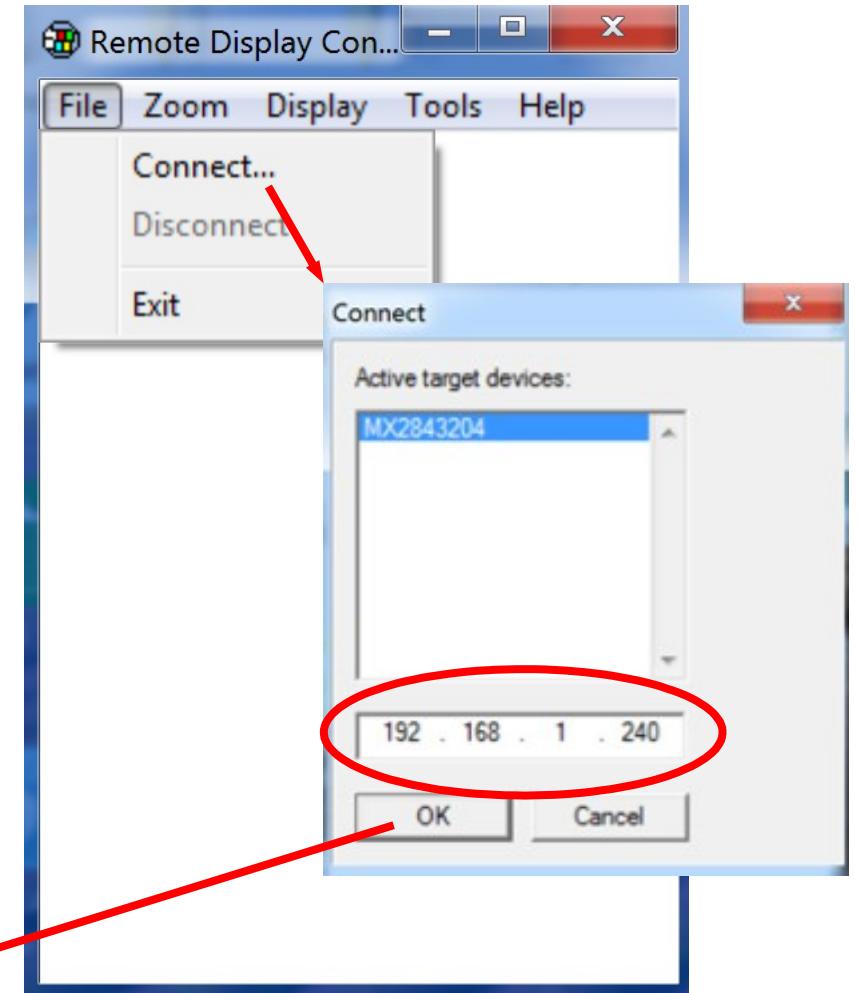
CERHOST

Eseguite CERHOST.EXE nel vostro PC e selezionate CONNECT dal menu File. Se l'esito e' positivo, verranno visualizzati nome e indirizzo IP assegnato.

Premete OK se desiderate vedere il display virtuale del server trovato.

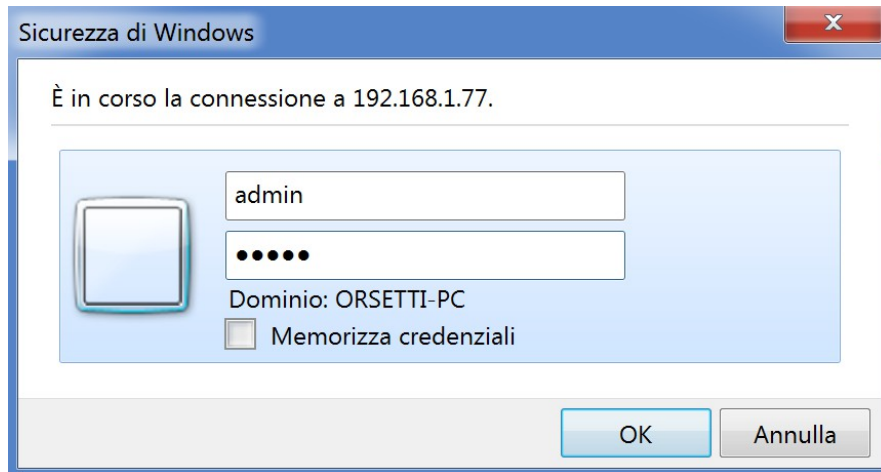


Come potete vedere, è Windows...



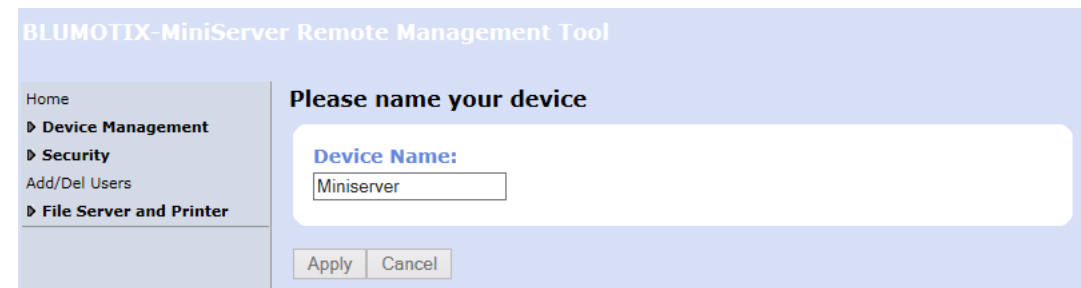
Setup iniziale[1]

Aprire il Webserver all'indirizzo IP che vedete con CERHOST



Aprire il Management Tool con le credenziali predefinite:
User = admin
Password = admin

*Il primo passo e' quello di aggiornare il Nome del Dispositivo (Device Name).
Il nome originale **Locator** deve essere cambiato con un vostro identificativo.*



Setup iniziale [2]

Settate un indirizzo IP statico

BLUMOTIX-MiniServer Remote Management Tool

Home

► **Device Management**

- Set Time
- Configure Network**
- HostName Config

► **Security**

- Add/Del Users

► **File Server and Printer**

BLUMOTIX-MiniServer

Use this page to configure networking

ENET1

DHCP Enabled:

IP Address:

Subnet:

DNS1:

DNS2:

WINS1:

WINS2:

GATEWAY:

E' importante che disabilitiate il supporto di DHCP e configuriate un IP statico.

Non dimenticate di configurare GATEWAY affinché sia consentita una connessione 4G con Krim.



Setup iniziale [3]

Configurate un Internet time server

BLUMOTIX-MiniServer Remote Management Tool

Home

► **Device Management**

- Set Time
- Configure Network
- HostName Config

► **Security**

- Add/Del Users

► **File Server and Printer**

Set Time Method

To maintain the system time automatically, select **Synchronize to Internet time server**.

To set time manually, select **Set time manually**.

Time synchronization method

Synchronize to Internet time server

Set time manually

Internet time server

To synchronize the BLUMOTIX-MiniServer system clock with a public time server, specify the name of a Simple Network Time Protocol (SNTP) server. You can obtain a time server name from your ISP.

Time server name:

Base station time zone

Establish the time zone for the base station system clock.

Set time zone:

Si raccomanda di configurare un Internet time server per avere una sincronizzazione automatica dell'orologio da Internet.



Setup iniziale [4]

Change password

BLUMOTIX-MiniServer Remote Management Tool

Home
▶ **Device Management**
▶ **Security**
 Change Password
Add/Del Users
▶ **File Server and Printer**

Change Password

The password is used to restrict access to the Windows CE Remote Management Tool. This page will change the 'ADMIN' user account password.

Current password:

New password (3-16 characters):

Confirm new password:

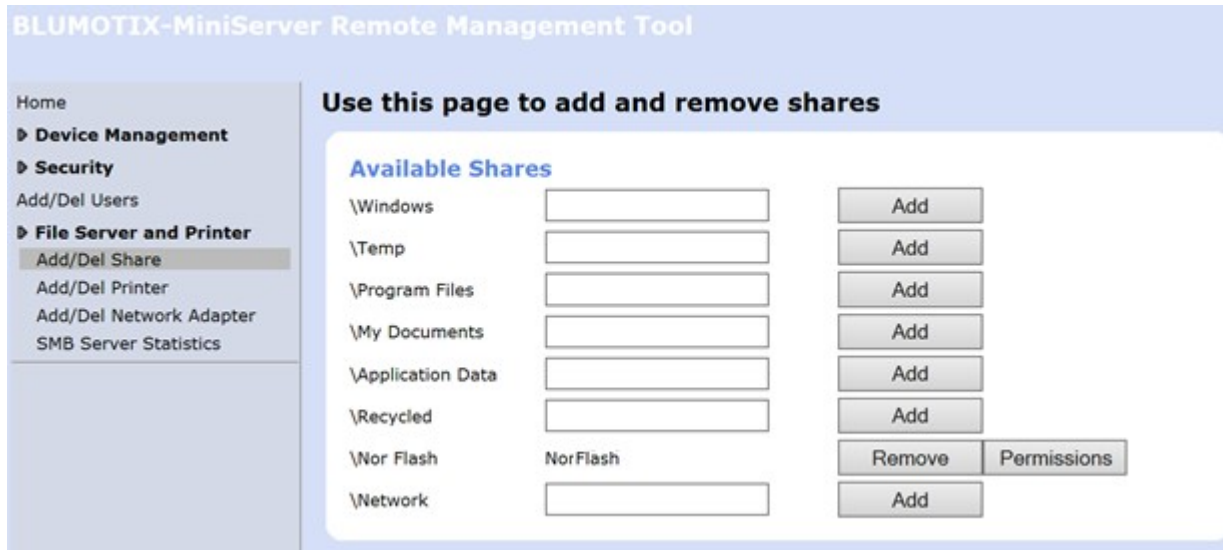
Apply Cancel

E' possibile cambiare la password standard inserendo una password personalizzata.



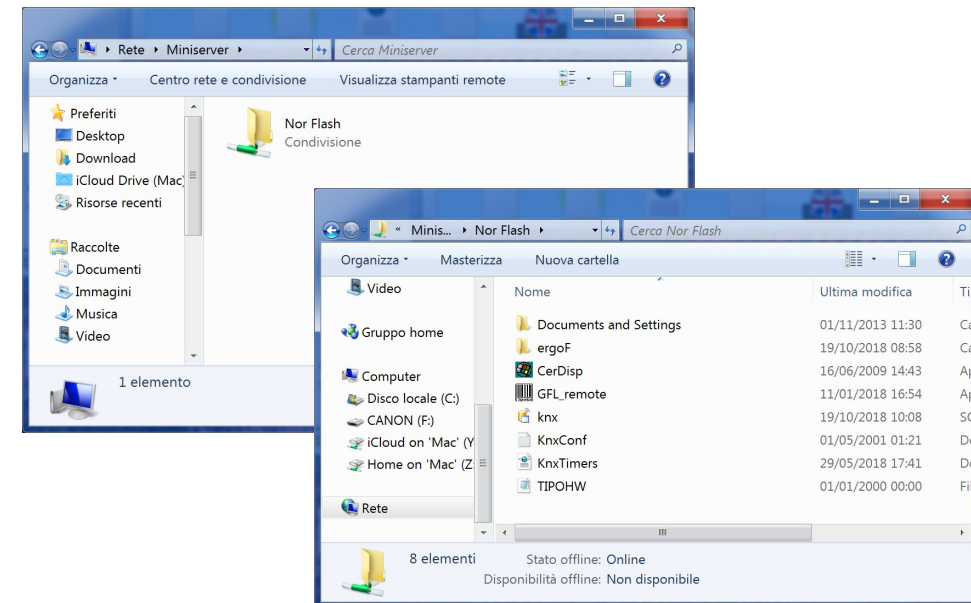
Setup iniziale [5]

Abilitate la cartella per la condivisione



Se desiderate gestire i file di programma con File Explorer, scambiando dati in cartelle condivise, e' obbligatorio che abilitiate \NorFlash.

ATTENZIONE:
NON DEVONO ESSERE INSERITI "SPAZI" ALL'INTERNO DEL NOME DELLA CARTELLA CHE VUOI CONDIVIDERE.



Configurazione del Router ADSL

Aprire le Porte per abilitare la comunicazione 4G

Se desiderate abilitare i servizi disponibili in 4G dovete reindirizzare le seguenti porte verso il vostro Miniserver.



*KRIM comunica attraverso le porte 8081 e 8082 (per default) con protocollo TCP.
E' possibile aprire due differenti porte adiacenti specificando la prima quando Krim chiama l'indirizzo del server.
Esempio: 192.168.1.77:12345*



*SMB e' il servizio che supporta le cartelle condivise.
Aprire e reindirizzate le porte 139 e 445 (TCP) per utilizzare SMB su internet.
User e Password sono le stesse che avete inserito nel Setup iniziale.*



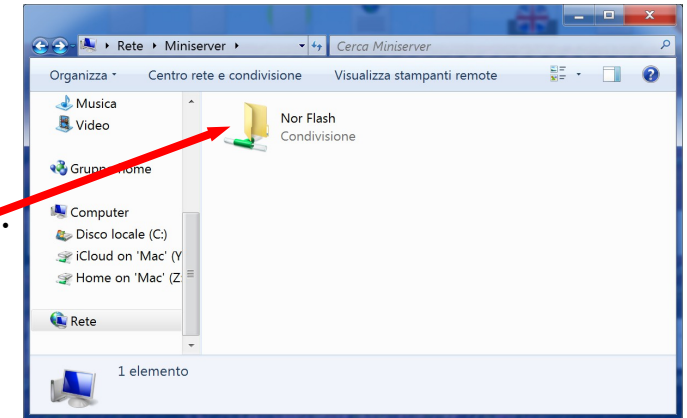
*CERHOST e' il Display Virtuale per controllare lo stato del Miniserver
Aprire e reindirizzate la porta 987 (TCP) per utilizzare CERHOST su internet.*



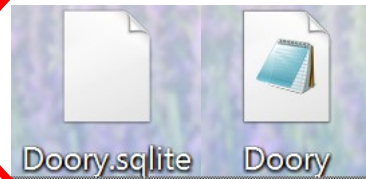
Come installare il vostro Sinottico (Synoptic)

Salvate i vostri file SQLITE e PWD dentro Nor Flash

Aprire File Explorer e trovate il vostro server KNX con \\Nome del Dispositivo or \\ indirizzo IP...



Quindi copiate i file dentro Nor Flash con il drag and drop!

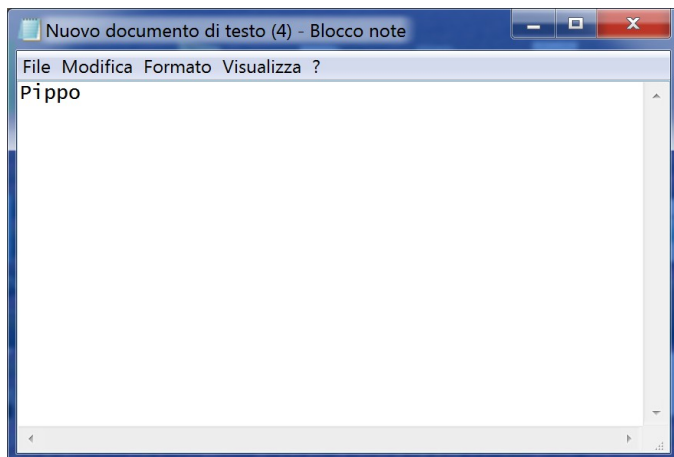


Entrambe i file devono avere lo stesso ~~NOME~~ ed estensione differente: SQLITE e PWD. SQLITE e' il risultato del vostro progetto con Sentiero. PWD e' un file di testo nel quale dovete digitare la ~~PASSWORD~~ di accesso.

A screenshot of the 'Krim setup' interface. It features a 'Krim' logo and the text 'Krim setup:'. Below is a 'Account' section with a back arrow. There are four input fields: 'Account ID' (containing 'Free name'), 'Username', 'Password', and 'Server Address' (containing 'IP address'). A 'Save Settings' button is at the bottom.

Come creare PWD

Aprire il Text Editor e digitare la vostra password.



*Non premete la BARRA spaziatrice o il tasto INVIO (RETURN).
Verificate che il numero di caratteri sia uguale alla lunghezza del file.*



File Name:

Save as: All files

Scegliete SALVA COME e selezionate TUTTI I FILE, poi potete salvare con estensione .PWD.

